



# Trouble du spectre de l'alcoolisation foetale



## Renseignements et ressources



# Notes



# Qu'est-ce que le trouble du spectre de l'alcoolisation foetale?

**Le trouble du spectre de l'alcoolisation foetale est souvent appelé TSAF. C'est un terme qui décrit la gamme de handicaps qui surviennent lorsqu'un fœtus en développement est exposé à l'alcool pendant la grossesse.**

Selon le site web de l'Agence de la santé publique du Canada, « les personnes atteintes éprouvent des retards de développement, des problèmes intellectuels et des difficultés sociales. »

*Les déficiences peuvent inclure :*

*troubles d'apprentissage, surtout en ce qui concerne les concepts mathématiques;  
difficulté à comprendre les conséquences de leurs actions;  
dépression;  
troubles obsessionnels-compulsifs;  
incapacités physiques, comme des troubles rénaux et des problèmes aux organes internes; et, anomalies du squelette, dont des difformités crâniennes.*

**Le TSAF demeure incurable. Les personnes atteintes en souffrent toute leur vie. L'intervention précoce est donc essentielle pour réduire au minimum les incapacités qui y sont associées.**

**Des études récentes suggèrent que 2 à 4 % de la population canadienne est touchés par le TSAF**



Renseignements tirés du Recensement du Canada 2016 et de FASlink

Le diagnostic, surtout le diagnostic précoce, et un plan de gestion efficace du soutien permanent peuvent faire en sorte que les personnes atteintes de l'ETCAF ne développent pas d'incapacités secondaires, dont :

- problèmes de santé mentale (dépression ou trouble obsessionnel-compulsif);
- abandon scolaire ou comportement dérangeant à l'école;
- démêlés avec la justice;
- chômage chronique;
- problèmes d'alcool et de toxicomanie; et itinérance.

# L'initiative du TSAF du comté de Simcoe

L'initiative du TSAF du comté de Simcoe a débuté en 2003 et bénéficie de l'appui de divers organismes et fournisseurs de services dans le comté de Simcoe. L'initiative comporte un Comité consultatif, un Comité de prévention et un groupe de responsables.

## **Le Comité consultatif a pour objectif :**



Aider à bâtir une communauté de professionnels avertis et de personnes atteintes du TSAF.



Veiller à ce que les fournisseurs de services aient accès aux renseignements culturellement adaptés sur les TSAF et les soutiens.



Créer un réseau de capacités partagées.

## **Le Comité de prévention a pour objectif :**



Sensibiliser le public et les professionnels aux TSAF et à la prévention.



Améliorer l'accès aux renseignements de prévention appropriés.



Faire la promotion de liens solides entre les organismes communautaires du TSAF.

## **Le groupe de responsables a pour objectif :**



Fournir la rétroaction au Comité consultatif du TSAF concernant les approches d'intervention en matière de TSAF.



Collaborer avec le Comité consultatif à l'élaboration du programme de formation en TSAF du comté de Simcoe.

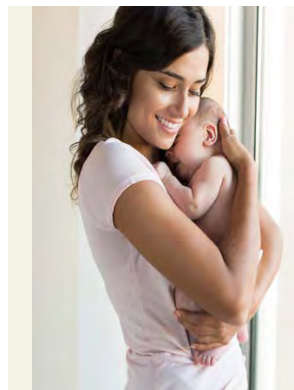
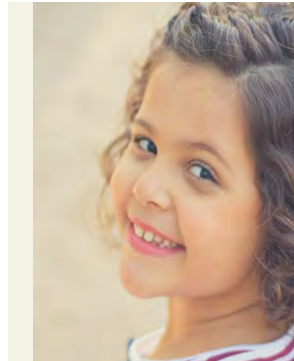
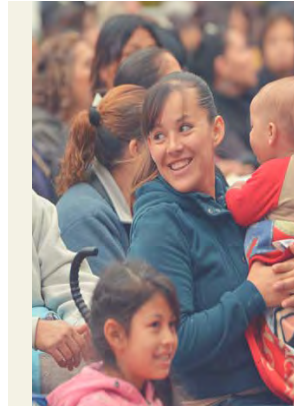
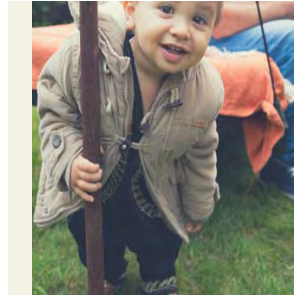


Offrir des occasions d'éducation liées au TSAF et aux mesures d'adaptation avec les organismes membres et la communauté.



Collaborer avec d'autres responsables à renforcer la capacité à l'égard du TSAF grâce au soutien, à l'information, à la consultation et à la formation dans le comté de Simcoe.

**Pour en savoir plus sur l'initiative du TSAF, communiquez avec la personne responsable des TSAF. Si votre organisme ne compte aucun responsable du TSAF, communiquez avec la coordonnatrice du projet de TSAF du comté de Simcoe : [kreid@catulpa.on.ca](mailto:kreid@catulpa.on.ca) ou 1 877 803-3227 poste 3106.**



## Où puis-je obtenir des renseignements ou du soutien?

Parlez avec votre médecin, sage-femme, personnel infirmier praticien ou de santé communautaire.

Bureau de santé du district de Simcoe Muskoka – Connexion santé  
1 877 721-7520 ou 705 721-7520

Association canadienne pour la santé mentale : Simcoe County  
Umbrellas Program 1 800 461-4319

Association canadienne pour la santé mentale : Muskoka Parry Sound  
1 800 245-5036

Association canadienne pour la santé mentale : York et Simcoe-Sud  
1 866 345-0183

Connex Ontario : 1 866 531-2600



## Prévention du TSAF

### Peut-on éviter le TSAF?

Oui. La seule façon dont une personne développe le TSAF est l'exposition prénatale à l'alcool. Cependant, il n'est pas toujours facile d'atteindre cet objectif.

### Pourquoi les femmes boivent-elles de l'alcool pendant la grossesse?

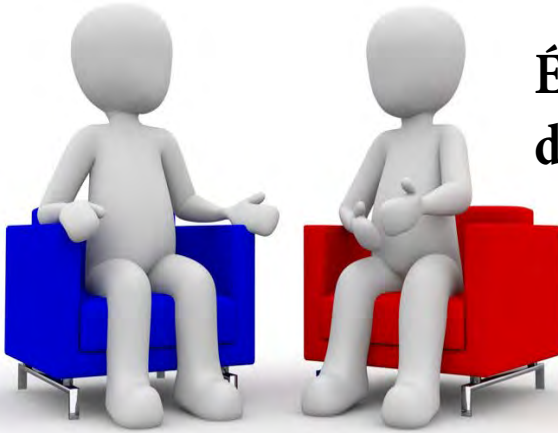
Souvent, les femmes ne savent pas qu'elles sont enceintes. En fait, près de 80 % des femmes boivent de l'alcool socialement et jusqu'à 61 % des grossesses ne sont pas planifiées. Cela signifie qu'il n'est pas rare que les femmes consomment de l'alcool avant d'apprendre qu'elles sont enceintes.

Elles peuvent ne pas savoir l'étendue des dommages causés par l'alcool, car elles

connaissent d'autres personnes qui ont bu pendant la grossesse et dont les enfants semblent en santé. L'utilisation de l'alcool peut être normale pour leur groupe social, il est donc difficile de ne pas en consommer. Elles peuvent lutter contre l'alcoolisme ou boire pour faire face à des situations difficiles comme la violence, la dépression, la pauvreté ou l'isolement.

**Durant la grossesse, il n'y a pas de moments, de quantités ou de types d'alcool qui sont sans danger. Cessez de boire avant la grossesse ou utilisez une méthode contraceptive. Tout le monde joue un rôle à appuyer une grossesse sans alcool.**

Offrez des boissons non alcoolisées, abstenez-vous et choisissez des activités où l'alcool est absent. Ceux qui s'efforcent d'apporter et de maintenir des changements liés à la consommation d'alcool disposent de services de soutien pour les aider.



# Évaluation et diagnostic de TSAF

## Comment parvient-on à un diagnostic de TSAF?

Il est préférable que les évaluations diagnostiques soient effectuées par une équipe multidisciplinaire. Cette approche permet d'évaluer les nombreux aspects du fonctionnement d'une personne. Il est important de comprendre les points forts et les besoins de la personne et la façon dont ils affectent l'apprentissage, le comportement, la prise de décision et la fonction globale.

## Quand faut-il étudier le diagnostic de TSAF?

Plus le diagnostic se fait tôt, plus l'intervention précoce est possible, ce qui mène à de meilleurs résultats.

## Que se passe-t-il après un diagnostic de TSAF?

Un diagnostic lié à l'alcool aide à reconnaître que la personne est aux prises avec un handicap lié au cerveau.

Une fois l'évaluation multidisciplinaire effectuée, une consultation avec tous ceux qui seront à l'appui de la personne touchée devrait avoir lieu.

C'est important, car chacun doit avoir une compréhension commune des forces et des besoins de la personne et une approche de traitement partagée.



# Soutenir le TSAF

Il est important de tenir compte des besoins en matière de soutien de la personne atteinte de TSAF.

Les soutiens sont fondés sur leurs principaux handicaps et points forts, tels que déterminés par l'évaluation, l'observation et l'exploration. Il est également important de répondre aux besoins de la famille touchée par le TSAF.

Lorsqu'il s'agit de soutenir une personne atteinte de TSAF, il est nécessaire de recadrer le sens des comportements.

**Il est nécessaire de comprendre que le TSAF est un handicap lié au cerveau.**

Ne veut pas  
Méchant  
Paresseux



Ne peut pas  
Frustré/découragé  
Fait un effort

**Il est nécessaire de reformuler les perspectives personnelles.**

Désespoir  
Peur  
Chaos



Espoir  
Compréhension  
Organisation

**Il est nécessaire de reformuler l'approche.**

Changer les personnes  
Conséquences



Changer l'environnement  
Prévenir les problèmes





## Services et travailleurs de soutien clés du TSAF

Les services et les travailleurs de soutien clés du TSAF sont disponibles pour aider les familles d'enfants et de jeunes ayant un diagnostic confirmé ou soupçonné du TSAF dans le comté de Simcoe. La jeune personne dispose de ces services jusqu'à l'âge de 18 ans, ou 21 si est encore aux études.

### Ce service peut aider les familles à :

- Obtenir des renseignements et des ressources pour leur enfant
- Mieux comprendre le TSAF et la façon dont il affecte les capacités de l'enfant
- Mettre en œuvre des stratégies à domicile et dans d'autres milieux qui soutiennent l'enfant.
- Accéder au soutien d'aidants.
- Élaborer un plan de service intégré, basé sur les forces, les besoins et les objectifs de la famille.

Le Réseau de traitement des enfants (RTE) agit comme organisme de coordination et a conclu une entente avec Services de soutien communautaires Catulpa comme organisme d'accueil des services et des travailleurs de soutien clés du comté de Simcoe et de la région de York.

### Pour obtenir ce service:

Les parents et les professionnels peuvent appeler un navigateur de services au Réseau de traitement des enfants (RTE) Pour plus d'information et/ou le renvoi aux services et aux travailleurs de soutien clés, signalez la ligne ACCESS 1 866 377-0286



# Mackenzie Health Centre for Behaviour Health Sciences

## Services de soutien au comportement lié au TSAF



### Qui fournit les services de TSAF dans ce domaine?

Mackenzie Health fournit les services cliniques. Le centre offre une gamme de services et de soutiens personnalisés. Un processus de triage permet d'évaluer l'utilisation des ressources communautaires existantes et détermine le niveau individuel des services et les comportements appropriés au renvoi.

### Quels sont les niveaux de service offerts?

Renseignements, éducation et sensibilisation au TSAF  
Soutien et encadrement, y compris les liens aux responsables communautaires du TSAF et/ou aux services et aux travailleurs de soutien clés.  
Service offert directement au client avec intervention comportementale à l'aide d'un cadre ACA



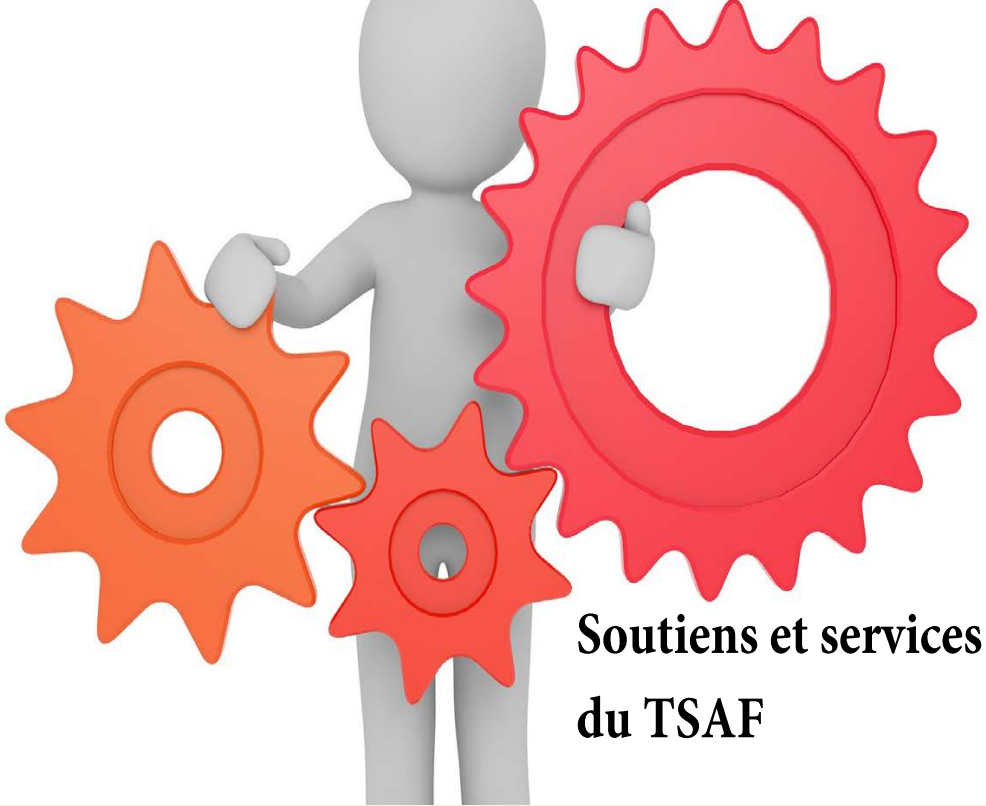
### Qui est admissible au service?

Tout enfant, jeune ou adulte est admissible moyennant un diagnostic confirmé ou soupçonné liés à l'alcool.

### Quel est le processus de renvoi?

Les renvois se font en communiquant avec le bureau de Barrie du centre Mackenzie Health pour obtenir une trousse d'aiguillage. Tél: 705 728-9143 poste 0 ou téléc. : 705 728-7456. À la réception d'un dossier de renvoi dûment rempli chez Mackenzie Health, on communiquera avec le client ou le soignant pour une entrevue d'admission.





## **Soutiens et services du TSAF**

- Services et travailleurs de soutien clés du TSAF  
Réseau de traitement des enfants de Simcoe et York 1 866 377-0286
- Mackenzie Health Centre for Behaviour Health Sciences  
(Services de soutien au comportement lié au TSAF) : 705 728-9143
- Groupe de soutien pour parents touchés par le TSAF : 705 326-6502 poste 3106
- Groupe de soutien pour les grands-parents :  
[www.simcoecommunityservices.ca/earlyon-child-family-centres](http://www.simcoecommunityservices.ca/earlyon-child-family-centres) [www.york.ca/earlyon](http://www.york.ca/earlyon)
- Travailleur régional TSAF Anishnabe : 1 877 702-5200
- Centre d'amitié autochtone de Barrie : 705 721-7689
- Première nation Chippewa de Rama : [www.mnjikaning.ca](http://www.mnjikaning.ca) 705 325-3611
- Centre d'amitié autochtone de la baie Georgienne : 705 526-5589
- Groupe de soutien à l'adoption: Connexions familiales de Simcoe Muskoka : 1 800 461-4236
- Coordonnatrice du projet de TSAF du comté de Simcoe 1 877 803-3227 poste 3106

# Ressources supplémentaires

## En savoir plus sur le trouble du spectre de l'alcoolisation foetale



TSAF Ontario/FASD Ontario / (à venir en 2019)

[www.tsafON.ca](http://www.tsafON.ca)

[www.fasdON.ca](http://www.fasdON.ca)

Réseau d'expertise de l'Ontario sur l'ensemble des troubles causés par l'alcoolisation foetale (REO ETCAF)

[www.fasdontario.ca/cms](http://www.fasdontario.ca/cms)

NOTE SITE IN ENGLISH

FR Resource here [http://www.fasdontario.ca/](http://www.fasdontario.ca/cms/wp-content/uploads/2014/01/FASDONE_bro_FR_2013.pdf)

[cms/wp-content/uploads/2014/01/](http://www.fasdontario.ca/cms/wp-content/uploads/2014/01/FASDONE_bro_FR_2013.pdf)

[FASDONE\\_bro\\_FR\\_2013.pdf](http://www.fasdontario.ca/cms/wp-content/uploads/2014/01/FASDONE_bro_FR_2013.pdf)

Ne prenez aucun risque : évitez l'alcool pendant votre grossesse

[www.grossesse-sans-alcool.ca](http://www.grossesse-sans-alcool.ca)

[www.alcoholfreepregnancy.ca](http://www.alcoholfreepregnancy.ca)

Agence de la santé publique du Canada

[https://www.canada.ca/fr/sante-publique/](https://www.canada.ca/fr/sante-publique/services/maladies/troubles-spectre-alcoolisation-foetale.html)

[services/maladies/troubles-spectre-](https://www.canada.ca/fr/sante-publique/services/maladies/troubles-spectre-alcoolisation-foetale.html)

[alcoolisation-foetale.html](https://www.canada.ca/fr/sante-publique/services/maladies/troubles-spectre-alcoolisation-foetale.html)

Réseau canadien de recherche sur le TSAF (en anglais)

[www.canfasd.ca](http://www.canfasd.ca)

Programme de sensibilisation provincial pour le TSAF de la Colombie-Britannique (en anglais)

[www.fasdoutreach.ca](http://www.fasdoutreach.ca)

[www.fasdoutreach.ca](http://www.fasdoutreach.ca)

Services de soutien communautaires Catulpa

[www.catulpa.on.ca](http://www.catulpa.on.ca)

Réseau de traitement des enfants de York et du comté de Simcoe

[www.ctn-simcoeyork.ca](http://www.ctn-simcoeyork.ca)

Centre d'excellence TSAF du Nouveau-Brunswick

<http://www.vitalitenb.ca/fr>

[www.nb-fasd-centre-excellence.ca](http://www.vitalitenb.ca/fr)



Pour obtenir plus de renseignements  
ou des livrets  
===== communiquer =====

avec coordonnatrice du projet de TSAF

@ 1-877-803-3227 x 3106



**Children's  
Treatment Network**  

---

**Réseau de traitement  
des enfants**

